

雄蛾翅展 42mm 左右。体翅灰红色，触角黄褐色，下唇须黑褐色向前伸。胸、腹部背面呈棕色毛鳞。前翅由顶角至后角呈橘黄色斜的窄带，中室端黑点明显，亚外缘斑列在顶角区二点最明显，其余各斑模糊。翅顶角略呈钩状，中间外突，缘毛黑褐色，外缘区灰色。后翅中间有一条黄褐色横线。

**雄性外生殖器** 背兜膜质；背兜侧突短指状，膜质，具毛；抱器瓣长指状，中等骨化；抱足 1 对，长足状，端部较细长，末端较钝；阳茎细长，明显呈弓形，末端减削，阳茎端膜内有 4 枚粗针状的角状器。

**生活习性** 每年 6—7 月份出现成虫。

**观察标本** 陕西眉县蒿坪 1200m, 4 ♂♂, 1982.V.9—VII.25; 宁陕旬阳坝 1400m, 1 ♂, 1981.VII.25。甘肃文县邱家坝 2350m, 1 ♂, 1998.VI.28。

**分布** 四川（峨眉山）、陕西（秦岭）、甘肃（文县）；印度，尼泊尔，越南。

### (17) 大和带枯叶蛾 *Bharetta owadai* Kishida, 1986 (图 30)

*Bharetta owadai* Kishida, 1986, *Japan Heter. J.* 138: 203.

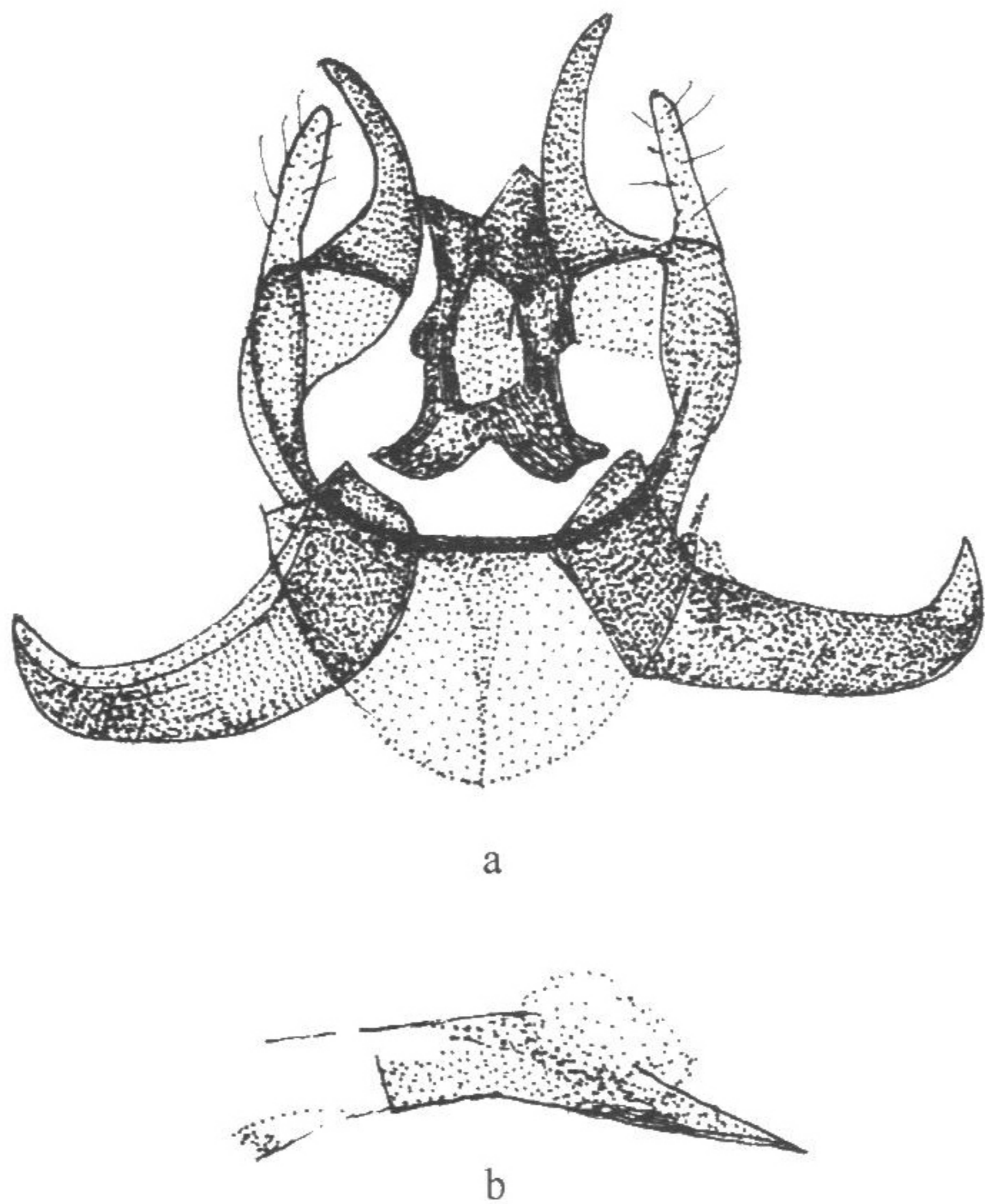


图 30 大和带枯叶蛾 *Bharetta owadai* Kishida (仿 Kishida, 1986)

a. 雄性外生殖器；b. 阳茎

雄蛾翅展 34mm 左右。触角双栉齿状。体翅暗褐色，前翅翅顶和后翅颜色更暗。前翅较窄，翅顶尖，外缘在  $M_1$  脉处明显尖突，其下方深内凹；外缘暗褐色，斜，在顶角区不太明显；中室端黑点明显；亚外缘在  $M_2$  脉以下有 1 列不规则的暗斑。后翅外缘中部稍内凹。两翅的缘毛棕色。翅反面黄褐色，两翅均有较暗的斜带，前翅有中室端斑。

**雄性外生殖器** 与前种很相似，但抱器瓣末端的突起较短；抱足的末端较尖锐；阳茎较短而直。

**观察标本** 本种只有正模标本（♂），1972 年 6 月采自台湾台北县，存日本国立科学博物馆，作者未见标本。Zolotuhin (2000) 报道了采自越南北部的 1 头雄蛾。

**分布** 台湾；越南。

## 7. 黑枯叶蛾属 *Pyrosis* Oberthür, 1880